

## 보도자료

2013. 11. 21.(목) 12:00부터 사용하시기 바랍니다.

배포일시 2013. 11. 21.(목) 09:30

담당부서 사회통계국 인구동향과

담당자 과 장 : 이 재 원 (042.481.2250)  
사무관 : 박 유 권 (042.481.2258)

# 2012년 다문화인구동태통계

### ◆ 일 러 두 기 ◆

이 자료는 다문화 가족의 인구동태(혼인, 이혼, 출생, 사망)통계를 작성한 것으로, 「통계법」과 「가족관계등록 등에 관한 법률」에 따라 전국의 읍·면·동 및 시·구에 제출된 혼인, 이혼, 출생, 사망 신고서와 대법원 가족관계등록자료 등을 활용한 것입니다.



# 다문화인구동태통계 작성 개요

## 1. 목적

- 다문화 사회의 통합 및 다문화 가족 지원 정책 수립과 평가의 기초자료로 다문화 혼인, 이혼, 출생, 사망 통계를 작성

## 2. 작성근거

- 통계법 제18조 제1항 규정에 의한 지정통계(승인번호 10103호)

## 3. 기초자료

- 「통계법」과 「가족관계등록 등에 관한 법률」에 따라 전국의 읍·면·동 및 시·구에 제출된 인구동태신고서와 대법원 가족관계등록자료 등을 활용하여 작성

## 4. 작성대상

- 귀화·인지에 의한 국적취득자와 외국국적자가 포함된 “다문화가족”의 “인구(개인)”별 혼인, 이혼, 출생, 사망사건
  - 다문화 가족의 개념은 다문화가족지원법(제2조)을 적용
  - 가족의 포괄범위는 대법원 가족관계등록 범위를 차용하여 혼인, 혈연 가족 뿐 아니라 1인도 포함
- 다만, 현 제도상 자료의 불완전성으로 외국인 개인이나 외국인만으로 구성된 가족에서 발생하는 동태 사건 등은 제외하여 집계
- \* 사망사건은 ①귀화·인지에 의한 국적취득자 ②배우자가 한국국적자인 외국국적자 ③출생시 한국국적자 중에서 가족(부모, 배우자, 자녀)이 귀화·인지에 의한 국적취득자 또는 외국국적자인 경우를 대상으로 함

## 5. 이용상 주의사항

- 본문 중 『한국인(출생기준)』은 국적법 제2조(출생에 의한 국적취득)에 의한 한국인, 『외국인』은 외국국적자, 『한국인(귀화기준)』은 동법 제3조(인지에 의한 국적취득) 및 제4조(귀화에 의한 국적취득)에 의한 한국인을 의미
- 혼인·이혼은 신고연도, 출생·사망은 발생연도 기준으로 집계하여 분석한 결과임
- 통계표 수치는 반올림한 값이기 때문에 하위분류의 합이 상위분류의 값과 일치하지 않을 수 있음
- 비중은 각 항목의 미상을 제외하고 계산하였으며, 총수에 비중을 곱하여 세부 항목의 값으로 사용하는 것은 바람직하지 않음
- 지역별 통계표에서 출생은 출생아의 주소지, 혼인·이혼은 부부 중 국내 주소지(단, 부부가 모두 국내 주소인 경우 남편의 주소지)를 기준으로 집계한 것임

# 차 례

I. 다문화인구동태통계 결과 요약 .....	1
II. 다문화 혼인 .....	2
1. 혼인 건수 .....	2
2. 다문화 유형별 혼인 .....	3
3. 연령별 혼인 .....	4
4. 평균 혼인연령 및 남녀 연령차 .....	6
5. 종류(초·재혼)별 혼인 .....	8
6. 학력별 혼인 .....	9
7. 지역별 혼인 .....	10
8. 출신국적별 혼인 .....	11
III. 다문화 이혼 .....	12
1. 이혼 건수 .....	12
2. 다문화 유형별 이혼 .....	13
3. 평균 이혼연령 및 미성년자녀 유무 .....	14
4. 결혼생활기간 .....	15
5. 종류(협의·재판)별 이혼 .....	16
6. 지역별 이혼 .....	17
7. 출신국적별 이혼 .....	18

#### IV. 다문화 출생 ..... 19

1. 출생아수 및 성비 .....	19
2. 출산순위 .....	20
3. 다문화 유형별 출산 .....	21
4. 모(母)의 연령별 출산 .....	22
5. 부(父)의 연령별 출산 .....	23
6. 모(母)의 평균 출산 연령 .....	24
7. 결혼생활기간 .....	25
8. 지역별 출생 .....	26
9. 부모(父母)의 출신국적별 출생 .....	27

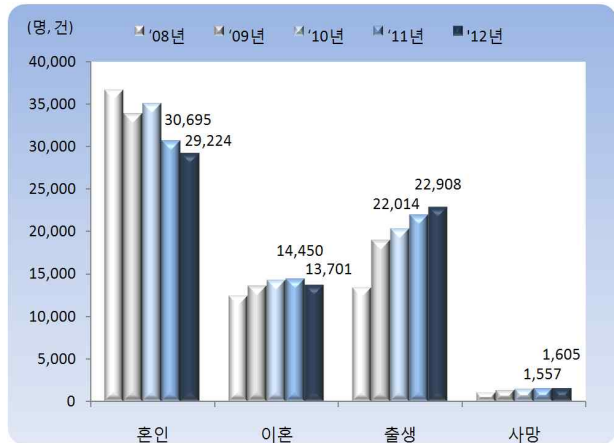
#### V. 다문화 사망 ..... 28

1. 사망자수 및 성비 .....	28
2. 다문화 유형별 사망 .....	29

# I. 2012년 다문화인구동태통계 결과 요약

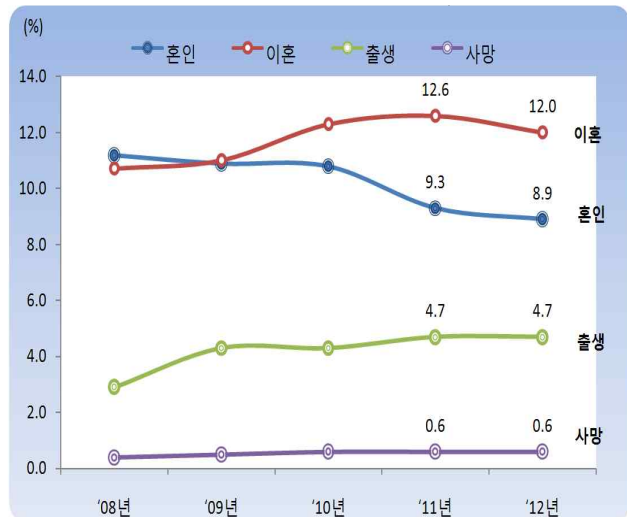
## 2012년 다문화 혼인, 이혼은 감소한 반면 다문화 출생, 사망은 증가

- 다문화 혼인은 29,224건으로 전년대비 1,471건(4.8%), 이혼은 13,701건으로 749건(5.2%) 감소
  - 다문화 혼인은 2년 연속 감소 추세
- 다문화 출생은 22,908명으로 전년대비 894명(4.1%), 사망은 1,605명으로 48명(3.1%) 증가
  - 다문화 출생과 사망은 지속적으로 증가



## 2012년 다문화 혼인의 비중은 8.9%, 다문화 출생의 비중은 4.7% 수준

- 전체 혼인과 이혼에서 다문화 혼인과 이혼의 비중은 각각 8.9%, 12.0%
  - 다문화 혼인의 비중은 8.9%로 지속적인 감소 추세
  - 다문화 이혼의 비중은 전년 12.6%에서 0.6%p 감소하여 12.0%로 낮아짐
- 다문화 출생은 4.7%, 사망은 0.6% 수준
  - 출생과 사망은 각각 전년과 동일한 비중을 유지함



### <다문화인구동태 현황>

(단위 : 명, 건, %)

	전체			다문화					(다문화)비중		
	2010	2011	2012	2010	2011	2012	증감	증감률	2010	2011	2012
혼인	326,104	329,087	327,073	35,098	30,695	29,224	-1,471	-4.8	10.8	9.3	8.9
이혼	116,858	114,284	114,316	14,319	14,450	13,701	-749	-5.2	12.3	12.6	12.0
출생	470,171	471,265	484,550	20,312	22,014	22,908	894	4.1	4.3	4.7	4.7
사망*	255,505	257,503	267,332	1,506	1,557	1,605	48	3.1	0.6	0.6	0.6

\* 외국인 사망자 포함

## Ⅱ. 다문화 혼인

### 1. 혼인 건수

2012년 다문화 혼인은 29,224건으로 전년대비 4.8% 감소

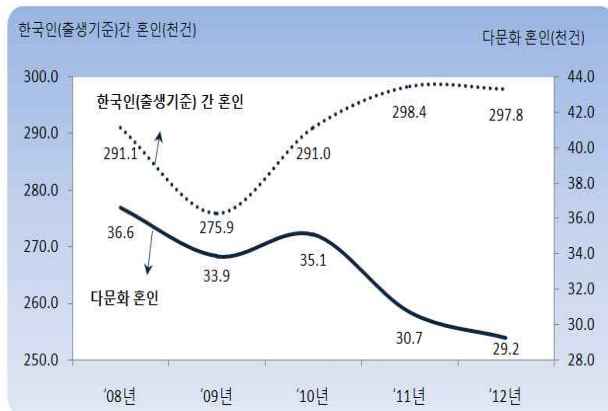
- 다문화 혼인은 29,224건으로 전년(30,695건)보다 1,471건(4.8%) 감소
  - 전체 혼인이 전년대비 0.6%, 한국인(출생기준) 간 혼인이 0.2% 감소한 데 비해 다문화 혼인은 4.8% 감소
- 전체 혼인에서의 비중은 8.9%로 전년(9.3%)보다 0.4%p 감소, 지속적인 감소세를 보임

[표1] 혼인건수 및 비중

(단위 : 건, %)

	전체			다문화 혼인			한국인(출생기준) 간 혼인		
	2010	2011	2012	2010	2011	2012	2010	2011	2012
혼인건수	326,104	329,087	327,073	35,098	30,695	<b>29,224</b>	291,006	298,392	297,849
(비중)	(100.0)	(100.0)	(100.0)	(10.8)	(9.3)	<b>(8.9)</b>	(89.2)	(90.7)	(91.1)
전년 증 감	16,345	2,983	-2,014	1,236	-4,403	<b>-1,471</b>	15,109	7,386	-543
대비 증감률	5.3	0.9	-0.6	3.7	-12.5	<b>-4.8</b>	5.5	2.5	-0.2

[그림1] 혼인건수 추이



[그림2] 전체 혼인 대비 다문화 비중





## 2. 다문화 유형별 혼인

한국인(출생기준) 남자, 외국인 여자의 혼인건수는 감소  
외국인 남자, 한국인(출생기준, 귀화기준) 여자의 혼인건수는 증가

### 가. 남자

한국인(출생기준)의 비중은 71.0%, 외국인은 26.3% 차지

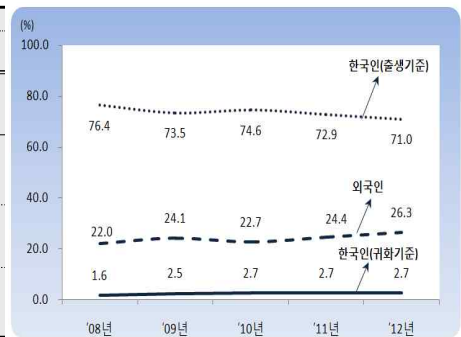
○ 한국인(출생기준, 귀화기준)의 혼인건수는 감소한 반면, 외국인의 혼인건수는 증가

- 한국인(출생기준)은 전년대비 7.2%, 한국인(귀화기준)은 6.2% 감소

[표2] 다문화 유형별 규모 및 비중

(단위 : 건, %) [그림3] 다문화 유형별 비중 추이

	2010	비중	2011	비중	2012	비중	증감률
다문화	35,098	100.0	30,695	100.0	29,224	100.0	-4.8
한국인(출생기준)	26,182	74.6	22,363	72.9	20,753	71.0	-7.2
외국인	7,961	22.7	7,497	24.4	7,688	26.3	2.5
한국인(귀화기준)	955	2.7	835	2.7	783	2.7	-6.2



### 나. 여자

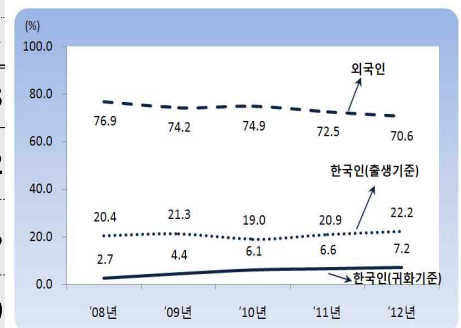
외국인의 비중은 70.6%, 한국인(출생기준)은 22.2% 차지

○ 외국인의 혼인건수는 전년대비 7.3% 감소한 반면, 한국인(출생기준, 귀화기준)의 혼인건수는 모두 증가

[표3] 다문화 유형별 규모 및 비중

(단위 : 건, %) [그림4] 다문화 유형별 비중 추이

	2010	비중	2011	비중	2012	비중	증감률
다문화	35,098	100.0	30,695	100.0	29,224	100.0	-4.8
한국인(출생기준)	6,685	19.0	6,409	20.9	6,485	22.2	1.2
외국인	26,274	74.9	22,265	72.5	20,637	70.6	-7.3
한국인(귀화기준)	2,139	6.1	2,021	6.6	2,102	7.2	4.0



### 3. 연령별 혼인

#### 가. 남자

**20대 후반과 30대 초반의 비중이 증가, 35세 이상의 비중은 감소**

- 20대 후반과 30대 초반의 비중이 전년보다 증가한 반면, 30대 후반과 40대 초반은 감소
  - 외국인·한국인(귀화기준)의 경우 20대 후반('10년 20.1% → '12년 22.9%)과 30대 초반('10년 18.6% → '12년 22.7%)이 지속적으로 증가
- 한국인(출생기준)은 30대 후반과 40대 초반의 비중이 감소한 반면, 30대 초반 이하와 45세 이상의 비중은 증가하였음

[표4] 남자의 연령별 혼인건수 비중

(단위 : %)

	전 체			다문화 혼인			외국인·한국인 (귀화기준)			한국인 (출생기준)			한국인(출생기준) 간 혼인		
	2010	2011	2012	2010	2011	2012	2010	2011	2012	2010	2011	2012	2010	2011	2012
계*	100.0	100.0	100.0	100.0	100.0	100.0	100.0	100.0	100.0	100.0	100.0	100.0	100.0	100.0	100.0
19세이하	0.2	0.2	0.2	0.1	0.1	0.1	0.3	0.3	0.2	0.0	0.0	0.1	0.2	0.3	0.3
20~24세	3.0	2.9	2.8	2.5	2.8	2.7	7.3	7.5	6.5	0.9	1.1	1.2	3.0	2.9	2.8
25~29세	29.7	28.4	25.7	10.4	11.9	12.4	20.1	22.8	22.9	7.2	7.8	8.1	32.0	30.2	27.1
30~34세	35.6	37.5	39.7	15.6	16.8	18.2	18.6	20.5	22.7	14.6	15.4	16.3	38.0	39.6	41.8
35~39세	15.0	14.9	15.0	24.3	23.1	21.5	14.9	13.9	13.5	27.5	26.5	24.8	13.9	14.1	14.4
40~44세	6.6	6.5	6.8	20.0	20.1	19.6	12.2	11.0	11.0	22.7	23.4	23.1	4.9	5.1	5.5
45세이상	9.9	9.5	9.8	27.0	25.2	25.5	26.6	23.9	23.1	27.1	25.6	26.4	7.9	7.9	8.2

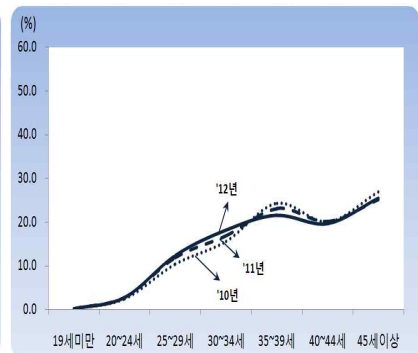
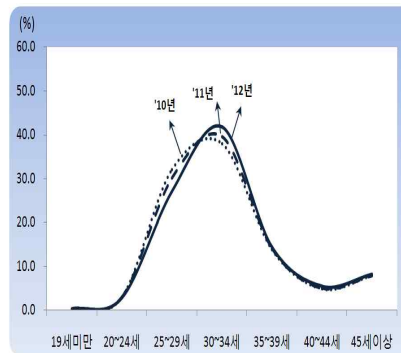
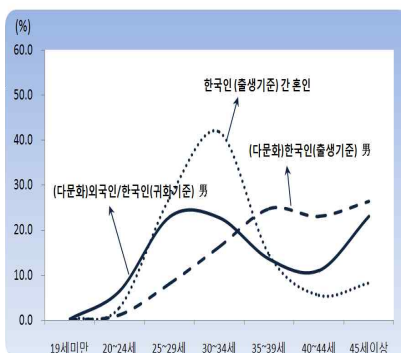
\* 연령미상 제외

[그림5] 남자의 다문화 유형 및 연령별 비중 추이

<2012년 다문화 유형>

<한국인(출생기준) 간 혼인>

<다문화 혼인>



## 나. 여자

### 20대 후반과 30대 초반이 지속적으로 증가, 20대 초반은 감소

- 20대 후반은 24.8%로 가장 큰 비중을 차지하며 증가세를 보이는 반면, 20대 초반과 19세 이하는 지속적으로 감소
  - 외국인·한국인(귀화기준)의 경우 20대 후반과 30대 초반의 비중이 증가한 반면, 24세 이하의 비중은 감소 추세
  - 한국인(출생기준)은 30대 초반의 비중이 증가('10년 22.8% → '12년 27.7%)
- 45세 이상의 경우는 외국인·한국인(귀화기준)과 한국인(출생기준) 모두에서 전년보다 증가

[표5] 여자의 연령별 혼인건수 비중

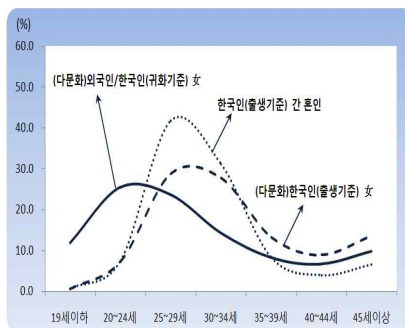
(단위 : %)

	전 체			다문화 혼인			외국인·한국인 (귀화기준)			한국인 (출생기준)			한국인(출생기준) 간 혼인		
	2010	2011	2012	2010	2011	2012	2010	2011	2012	2010	2011	2012	2010	2011	2012
계*	100.0	100.0	100.0	100.0	100.0	100.0	100.0	100.0	100.0	100.0	100.0	100.0	100.0	100.0	100.0
19세이하	1.8	1.6	1.4	11.1	10.0	9.4	13.6	12.5	11.9	0.5	0.5	0.6	0.6	0.7	0.7
20~24세	9.8	9.3	8.7	23.8	23.2	21.4	27.7	27.1	25.5	7.4	8.1	7.2	8.1	7.8	7.5
25~29세	44.8	43.1	40.3	22.8	24.6	24.8	21.1	23.2	23.7	29.6	29.8	28.7	47.5	45.0	41.8
30~34세	24.6	27.3	30.0	14.6	15.8	17.3	12.6	13.1	14.3	22.8	25.8	27.7	25.8	28.5	31.2
35~39세	8.1	8.0	8.3	10.4	9.7	9.3	9.2	8.5	8.2	15.5	14.1	13.3	7.8	7.8	8.2
40~44세	4.3	4.1	4.3	7.3	7.2	7.2	6.8	6.7	6.7	9.5	9.0	8.9	3.9	3.8	4.0
45세이상	6.6	6.6	7.0	10.0	9.6	10.6	8.9	8.7	9.8	14.6	12.7	13.5	6.2	6.3	6.6

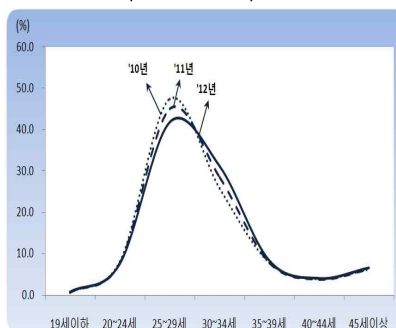
\* 연령미상 제외

[그림6] 여자의 다문화 유형 및 연령별 비중 추이

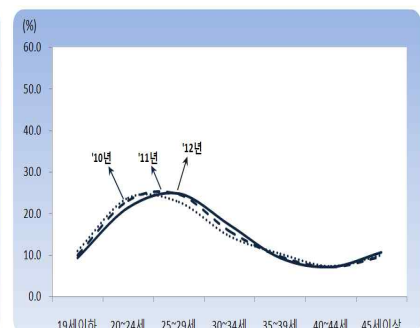
<2012년 다문화 유형>



<한국인(출생기준) 간 혼인>



<다문화 혼인>



#### 4. 평균 혼인연령 및 남녀 연령차

초혼연령은 남자 36.0세, 여자 26.9세, 초혼인 남녀 연령차는 9.1세

○ 평균 초혼연령은 남자 36.0세, 여자 26.9세로 남자는 낮아지는 반면, 여자는 상승하고 있음

- 외국인·한국인(귀화기준) 여자의 초혼 연령은 25.8세로 상승세('10년 25.2세 → '12년 25.8세)

○ 평균 재혼연령은 남자 47.4세, 여자 40.7세이며, 남녀 연령차는 6.7세

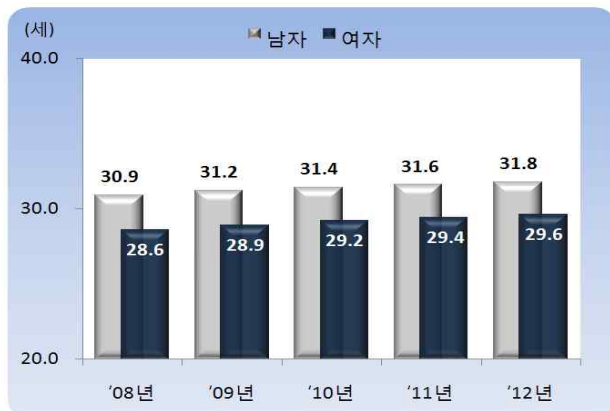
[표6] 평균 혼인연령

(단위 : 세)

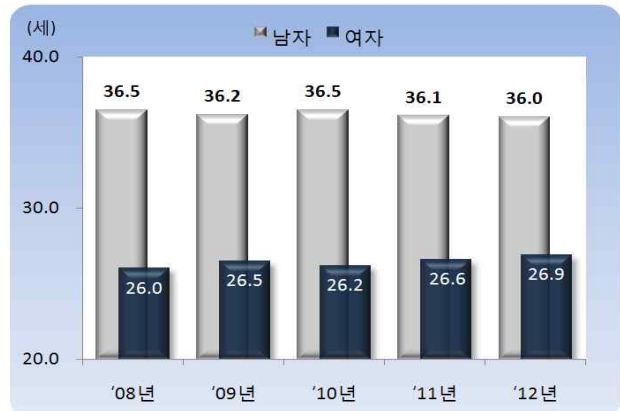
		전 체			다문화 혼인			외국인·한국인 (귀화기준)			한국인 (출생기준)			한국인(출생기준) 간 혼인		
		2010	2011	2012	2010	2011	2012	2010	2011	2012	2010	2011	2012	2010	2011	2012
초혼 연령	남자	31.8	31.9	32.1	36.5	36.1	36.0	32.9	32.7	32.9	37.7	37.5	37.4	31.4	31.6	31.8
	여자	28.9	29.1	29.4	26.2	26.6	26.9	25.2	25.5	25.8	30.8	30.7	30.7	29.2	29.4	29.6
남녀 연령차		2.9	2.8	2.7	10.3	9.5	9.1	7.7	7.2	7.1	6.9	6.8	6.7	2.2	2.2	2.2
재혼 연령	남자	46.1	46.3	46.6	47.4	47.3	47.4	48.1	48.2	47.9	47.2	46.9	47.3	45.7	46.0	46.4
	여자	41.6	41.9	42.3	40.6	40.5	40.7	39.9	39.9	40.0	43.3	42.9	43.4	41.8	42.2	42.6
남녀 연령차		4.5	4.4	4.3	6.8	6.8	6.7	8.2	8.3	7.9	3.9	4.0	3.9	3.9	3.8	3.8

[그림7] 평균 초혼연령 추이

<한국인(출생기준) 간 혼인>



<다문화 혼인>



**남자가 10세 이상 연상인 부부가 44.8%로 전년대비 3.2%p 감소  
동갑과 여자 연상 부부의 비중은 증가**

- 남자가 10세 이상 연상인 경우가 44.8%로 가장 큰 비중을 차지하나, 지속적으로 감소하는 추세 ('10년 50.9% → '12년 44.8%)
  - 남자가 다문화 한국인(출생기준), 여자가 외국인·한국인(귀화기준)인 경우에서 '동갑'과 '여자 연상'의 비중이 지속적으로 증가

[표7] 부부 연령차별 비중

<다문화 혼인>

(단위 : %)

		전 체			다문화 혼인			한국인(출생기준) 간 혼인		
		2010	2011	2012	2010	2011	2012	2010	2011	2012
계*		100.0	100.0	100.0	100.0	100.0	100.0	100.0	100.0	100.0
남자	소 계	69.2	68.4	68.2	84.7	82.9	81.4	67.4	67.0	67.0
	1~2세	23.8	24.2	24.2	8.1	9.0	9.9	25.7	25.7	25.6
	3~5세	25.7	25.8	25.9	11.9	12.3	13.4	27.4	27.1	27.1
	6~9세	11.4	11.2	11.3	13.8	13.5	13.2	11.1	11.0	11.1
	10세이상	8.3	7.3	6.8	50.9	48.0	44.8	3.2	3.1	3.1
	동갑	14.4	14.8	14.7	4.0	4.4	4.9	15.7	15.9	15.7
여자	소 계	16.4	16.7	17.0	11.3	12.7	13.8	17.0	17.2	17.4
	1~2세	10.8	10.9	11.1	5.2	5.7	6.1	11.5	11.5	11.6
	3~5세	4.0	4.1	4.3	3.5	4.0	4.5	4.0	4.2	4.2
	6~9세	1.3	1.3	1.3	1.7	2.0	2.1	1.2	1.2	1.2
	10세이상	0.3	0.3	0.3	0.8	1.0	1.1	0.3	0.3	0.3
	동갑	14.4	14.8	14.7	4.0	4.4	4.9	15.7	15.9	15.7

\* 연령미상 제외

<다문화 혼인 중 남자와 여자 유형별>

(단위 : %)

		남자						여자					
		외국인·한국인(귀화기준)			한국인(출생기준)			외국인·한국인(귀화기준)			한국인(출생기준)		
		2010	2011	2012	2010	2011	2012	2010	2011	2012	2010	2011	2012
계*		100.0	100.0	100.0	100.0	100.0	100.0	100.0	100.0	100.0	100.0	100.0	100.0
남자	소 계	65.4	63.0	63.1	91.3	90.3	88.9	89.5	88.4	86.9	64.3	62.0	62.2
	1~2세	16.5	16.9	17.9	5.2	6.0	6.7	6.7	7.4	8.2	14.0	15.1	16.0
	3~5세	18.5	19.1	19.5	9.7	9.8	10.9	10.7	10.9	12.0	17.2	18.0	18.3
	6~9세	13.9	12.8	12.8	13.8	13.7	13.4	13.7	13.6	13.4	14.4	13.0	12.8
	10세이상	16.5	14.2	12.8	62.6	60.6	57.9	58.5	56.5	53.3	18.7	15.9	15.1
	동갑	8.6	9.0	9.3	2.5	2.7	3.0	3.1	3.4	3.9	7.8	8.2	8.3
여자	소 계	26.0	27.9	27.6	6.2	7.0	8.1	7.3	8.2	9.3	27.9	29.8	29.5
	1~2세	11.3	11.8	11.8	3.0	3.4	3.8	3.7	4.0	4.4	11.5	12.1	12.0
	3~5세	8.0	8.7	8.7	2.0	2.3	2.8	2.3	2.6	3.1	8.6	9.4	9.3
	6~9세	4.3	4.8	4.5	0.9	1.0	1.1	1.0	1.1	1.2	4.9	5.3	5.1
	10세이상	2.4	2.6	2.6	0.3	0.4	0.5	0.4	0.5	0.5	2.8	3.1	3.1
	동갑	8.6	9.0	9.3	2.5	2.7	3.0	3.1	3.4	3.9	7.8	8.2	8.3

\* 연령미상 제외

## 5. 종류(초·재혼)별 혼인

‘남자 초혼 여자 재혼’이 증가, ‘남자 재혼 여자 초혼’은 감소

- 남자가 다문화 한국인(출생기준), 여자가 외국인·한국인(귀화기준)인 경우에서 ‘남자 초혼 여자 재혼’과 ‘남녀 모두 재혼’이 전년보다 증가
  - 남자가 외국인·한국인(귀화기준)인 경우, ‘남자 초혼 여자 재혼’인 경우가 지속적으로 증가(‘10년 12.1% → ‘12년 14.2%)

[표8] 혼인종류별 비중

<다문화 혼인>

(단위 : %)

	전체			다문화 혼인			한국인(출생기준) 간 혼인		
	2010	2011	2012	2010	2011	2012	2010	2011	2012
계*	100.0	100.0	100.0	100.0	100.0	100.0	100.0	100.0	100.0
남(초)+여(초)	78.1	78.6	78.6	55.3	57.3	56.9	80.9	80.8	80.7
남(초)+여(재)	5.6	5.7	5.8	9.3	9.4	10.3	5.2	5.3	5.3
남(재)+여(초)	4.3	4.2	4.1	15.0	15.0	13.8	3.0	3.1	3.2
남(재)+여(재)	12.0	11.5	11.5	20.4	18.3	19.0	11.0	10.8	10.8

\* 혼인종류 미상 제외

<다문화 혼인 중 남자와 여자 유형별>

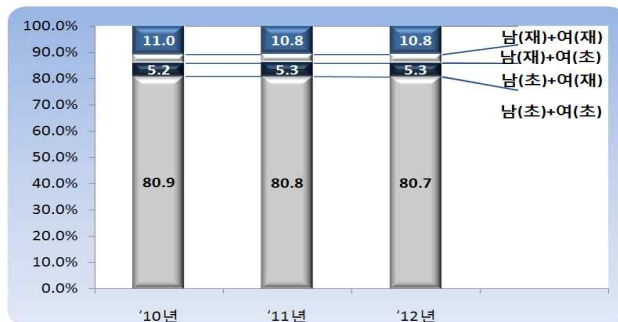
(단위 : %)

	남자						여자					
	외국인·한국인(귀화기준)			한국인(출생기준)			외국인·한국인(귀화기준)			한국인(출생기준)		
	2010	2011	2012	2010	2011	2012	2010	2011	2012	2010	2011	2012
계*	100.0	100.0	100.0	100.0	100.0	100.0	100.0	100.0	100.0	100.0	100.0	100.0
남(초)+여(초)	51.4	55.2	54.6	56.7	58.0	57.8	54.9	56.0	55.3	57.4	62.0	62.4
남(초)+여(재)	12.1	13.0	14.2	8.3	8.1	8.7	9.2	9.1	10.1	9.8	10.9	10.8
남(재)+여(초)	9.8	8.9	7.8	16.8	17.3	16.3	15.9	16.4	15.3	11.2	9.9	8.5
남(재)+여(재)	26.7	22.8	23.4	18.2	16.6	17.3	20.1	18.5	19.3	21.6	17.2	18.3

\* 혼인종류 미상 제외

[그림8] 혼인종류별 비중 추이

<한국인(출생기준) 간 혼인>



<다문화 혼인>



## 6. 학력별 혼인

남자가 대학 이상인 경우는 41.7%, 여자는 35.9%

남녀 모두 대학 이상의 비중이 지속적으로 증가하는 추세

- 남자가 대학 이상인 경우는 41.7%로 전년대비 2.7%p 증가, 고등학교 이하는 58.3%로 2.7%p 감소
- 여자가 대학 이상인 경우는 35.9%로 전년대비 2.3%p 증가, 고등학교 이하는 64.1%로 2.3%p 감소
- 남자와 여자 모두 대학 이상의 비중은 지속적으로 증가하는 반면, 고등학교 이하의 비중은 감소하는 추세

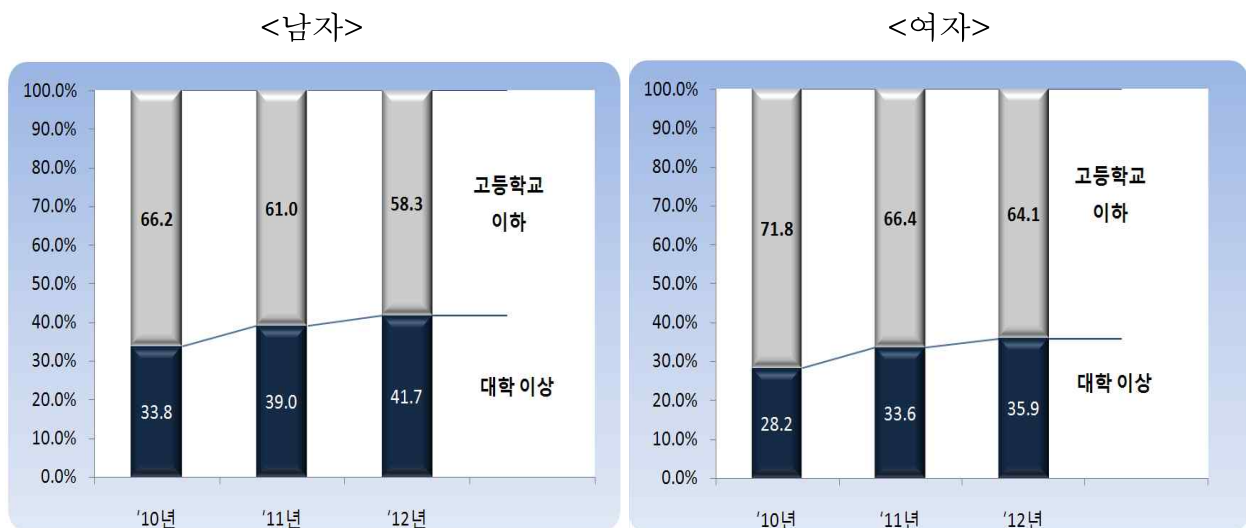
[표9] 성별 및 학력별 비중

(단위 : %)

	남자			여자		
	2010	2011	2012	2010	2011	2012
계*	100.0	100.0	100.0	100.0	100.0	100.0
고등학교 이하	66.2	61.0	58.3	71.8	66.4	64.1
대학 이상	33.8	39.0	41.7	28.2	33.6	35.9

\* 학력미상 제외

[그림9] 성별 및 학력별 비중 추이





## 7. 지역별 혼인

**다문화 혼인 중 동부의 비중이 76.8%로 전년대비 0.5%p 증가  
지역별 다문화 혼인건수는 경기, 서울, 경남 순**

- 다문화 혼인 중 동부 76.8%, 면부 13.5%, 읍부 9.7%로 동부는 전년보다 증가한 반면 면부는 감소
- 다문화 혼인이 많은 지역은 경기, 서울, 경남, 부산 순이며, 전년대비 울산(5.3%)과 제주(3.7%)를 제외한 지역에서 감소

[표10] 읍면동부별\* 혼인건수 및 다문화 비중

(단위 : 건, %)

	전체(A)			다문화 혼인(B)			비중***			12년다문화 비중(B/A)
	2010	2011	2012	2010	2011	2012	2010	2011	2012	
전 국**	326,104	329,087	327,073	35,098	30,695	29,224	100.0	100.0	100.0	8.9
읍 부	28,621	28,272	27,439	3,165	2,797	2,650	9.5	9.7	9.7	9.7
면 부	28,498	26,739	26,022	4,921	4,046	3,703	14.8	14.0	13.5	14.2
동 부	266,645	271,807	271,311	25,150	22,084	21,036	75.7	76.3	76.8	7.8

\* 부부 중 국내주소지 기준 집계 \*\* 국외 포함 \*\*\* 국외 제외

[표11] 지역별\* 혼인건수 및 다문화 비중

(단위 : 건, %)

	전체(A)			다문화 혼인(B)						다문화 비중(B/A)		
	2010	2011	2012	2010	2011	2012	전년대비			2010	2011	2012
							증감	증감률				
전 국**	326,104	329,087	327,073	35,098	30,695	29,224	-1,471	-4.8		10.8	9.3	8.9
서울	72,798	73,604	73,532	7,698	6,644	6,252	-392	-5.9		10.6	9.0	8.5
부산	20,577	20,591	20,674	1,797	1,619	1,531	-88	-5.4		8.7	7.9	7.4
대구	13,675	13,987	13,838	1,036	978	975	-3	-0.3		7.6	7.0	7.0
인천	17,740	18,292	18,398	1,890	1,555	1,471	-84	-5.4		10.7	8.5	8.0
광주	8,658	9,024	8,689	730	647	614	-33	-5.1		8.4	7.2	7.1
대전	9,456	9,822	9,833	813	666	583	-83	-12.5		8.6	6.8	5.9
울산	7,726	7,831	7,968	543	532	560	28	5.3		7.0	6.8	7.0
세종	-	-	641	-	-	47	-	-		-	-	7.3
경기	80,187	80,788	81,052	8,115	7,329	7,021	-308	-4.2		10.1	9.1	8.7
강원	8,450	8,418	8,301	895	813	703	-110	-13.5		10.6	9.7	8.5
충북	9,268	9,629	9,378	1,043	874	826	-48	-5.5		11.3	9.1	8.8
충남	13,315	13,346	13,016	1,509	1,331	1,286	-45	-3.4		11.3	10.0	9.9
전북	10,633	10,458	10,122	1,309	1,129	1,093	-36	-3.2		12.3	10.8	10.8
전남	10,573	10,348	9,888	1,625	1,291	1,105	-186	-14.4		15.4	12.5	11.2
경북	15,738	16,085	15,538	1,626	1,423	1,335	-88	-6.2		10.3	8.8	8.6
경남	21,385	20,964	20,362	2,147	1,721	1,598	-123	-7.1		10.0	8.2	7.8
제주	3,585	3,631	3,542	460	375	389	14	3.7		12.8	10.3	11.0

\* 부부 중 국내주소지 기준 집계 (부부가 모두 국내주소인 경우 남편의 주소지 기준) \*\* 국외 포함



## 8. 출신국적별 혼인

남자는 한국, 중국, 미국 순이며, 여자는 중국, 베트남, 한국 순

- 남자의 출신국적은 한국이 71.0%로 감소 추세('10년 74.6% → '12년 71.0%)
  - 외국은 중국(9.2%), 미국(5.5%), 일본(5.4%) 순이며, 전년대비 일본은 0.2%p 감소, 미국은 0.1%p 증가하여 미국이 일본보다 많이 나타남
- 여자의 출신국적은 한국이 22.2%로 증가 추세, 외국에서는 중국(29.9%), 베트남(23.2%), 필리핀(7.8%) 순
  - 전년대비 중국과 베트남은 감소한 반면, 필리핀은 증가

[표12] 출신국적별 비중

(단위 : %)

남자	2010	2011	2012	여자	2010	2011	2012
다문화*	100.0	100.0	100.0	다문화*	100.0	100.0	100.0
한국	74.6	72.9	71.0	한국	19.0	20.9	22.2
외국	25.4	27.1	29.0	외국	81.0	79.1	77.8
중국	9.1	8.5	9.2	중국	33.1	30.3	29.9
미국	4.3	5.4	5.5	베트남	27.6	25.2	23.2
일본	6.0	5.6	5.4	필리핀	5.6	6.9	7.8
캐나다	1.1	1.5	1.7	일본	3.4	3.7	4.5
호주	0.6	0.7	0.8	미국	1.2	1.7	2.0
영국	0.5	0.6	0.7	캄보디아	3.4	3.1	1.8
파키스탄	0.3	0.5	0.5	우즈베크	0.9	1.1	1.3
프랑스	0.3	0.4	0.5	태국	1.3	1.2	1.1
독일	0.4	0.4	0.5	네팔	0.6	0.7	0.9
타이완	0.3	0.4	0.4	몽골	1.0	0.9	0.8
기타	2.4	3.2	3.7	기타	3.0	4.3	4.5

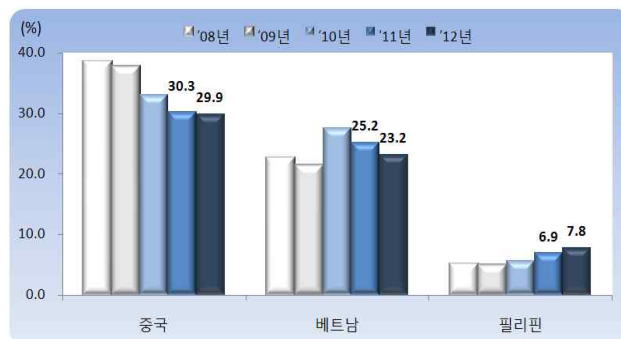
\* 한국인(귀화기준)인 경우 귀화 전 국적, 국적미상 제외

[그림10] 출신국적별 비중 추이

<남자>



<여자>



### Ⅲ. 다문화 이혼

#### 1. 이혼 전수

2012년 다문화 이혼은 13,701건으로 전년대비 5.2% 감소

○ 다문화 이혼은 13,701건으로 전년(14,450건)보다 749건(5.2%) 감소

- 한국인(출생기준) 간 이혼이 0.8% 증가한 반면, 다문화 이혼은 5.2% 감소

○ 전체 이혼에서의 비중은 12.0%로 전년보다 0.6%p 감소

[표13] 이혼건수 및 비중

(단위 : 건, %)

	전체			다문화 이혼			한국인(출생기준) 간 이혼		
	2010	2011	2012	2010	2011	2012	2010	2011	2012
이혼건수	116,858	114,284	114,316	14,319	14,450	13,701	102,539	99,834	100,615
(비중)	(100.0)	(100.0)	(100.0)	(12.3)	(12.6)	(12.0)	(87.7)	(87.4)	(88.0)
전년 증 감	-7,141	-2,574	32	666	131	-749	-7,807	-2,705	781
대비 증감률	-5.8	-2.2	0.0	4.9	0.9	-5.2	-7.1	-2.6	0.8

[그림11] 이혼건수 추이



[그림12] 전체 이혼 대비 다문화 비중



## 2. 다문화 유형별 이혼

한국인(출생기준) 남자와 외국인 여자의 비중이 감소한 반면,  
외국인 남자와 한국인(출생기준) 여자의 비중은 증가

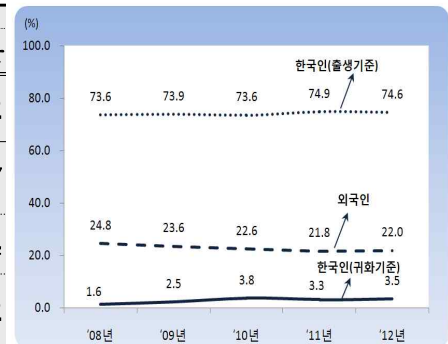
### 가. 남자

한국인(출생기준)의 비중은 74.6%, 외국인이 22.0% 차지

- 한국인(출생기준)과 외국인의 이혼 건수는 전년대비 각각 5.7%, 4.4% 감소

[표14] 다문화 유형별 규모 및 비중 (단위 : 건, %) [그림13] 다문화 유형별 비중 추이

	2010	비중	2011	비중	2012	비중	증감률
다문화	14,319	100.0	14,450	100.0	13,701	100.0	-5.2
한국인 (출생기준)	10,537	73.6	10,829	74.9	10,216	74.6	-5.7
외국인	3,236	22.6	3,146	21.8	3,009	22.0	-4.4
한국인 (귀화기준)	546	3.8	475	3.3	476	3.5	0.2



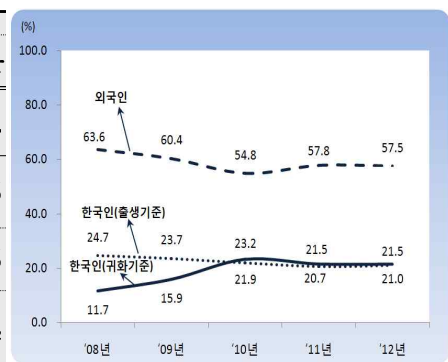
### 나. 여자

외국인의 비중은 57.5%, 한국인(귀화기준)이 21.5% 차지

- 각 유형별 이혼건수는 모두 감소, 특히 외국인의 이혼 건수는 전년대비 5.6% 감소

[표15] 다문화 유형별 규모 및 비중 (단위 : 건, %) [그림14] 다문화 유형별 비중 추이

	2010	비중	2011	비중	2012	비중	증감률
다문화	14,319	100.0	14,450	100.0	13,701	100.0	-5.2
한국인 (출생기준)	3,140	21.9	2,990	20.7	2,881	21.0	-3.6
외국인	7,852	54.8	8,349	57.8	7,878	57.5	-5.6
한국인 (귀화기준)	3,327	23.2	3,111	21.5	2,942	21.5	-5.4



### 3. 평균 이혼연령 및 미성년자녀 유무

이혼연령은 남자 47.2세, 여자 37.5세, 남녀 연령차는 9.7세

- 평균 이혼연령은 남자 47.2세, 여자 37.5세로 남자는 전년보다 상승한 반면, 여자는 전년보다 낮아짐
  - 특히, 외국인·한국인(귀화기준) 여자의 연령이 낮아지는 추세('10년 36.6세 → '12년 36.1세)

[표16] 평균 이혼연령

(단위 : 세)

	전체			다문화 이혼			외국인·한국인(귀화기준)			한국인(출생기준)			한국인(출생기준) 간 이혼		
	2010	2011	2012	2010	2011	2012	2010	2011	2012	2010	2011	2012	2010	2011	2012
남자	45.0	45.4	45.9	46.9	47.1	47.2	46.8	47.2	47.3	46.9	47.0	47.2	44.7	45.2	45.7
여자	41.1	41.5	42.0	37.8	37.6	37.5	36.6	36.3	36.1	42.0	42.5	42.7	41.6	42.1	42.6

\* 연령 미상 제외

미성년 자녀가 있는 부부의 비중은 19.5%로 지속적인 증가 추세

- 미성년 자녀가 있는 부부의 비중은 19.5%로 전년대비 2.2%p 증가

[표17] 미성년 자녀 유무별 비중

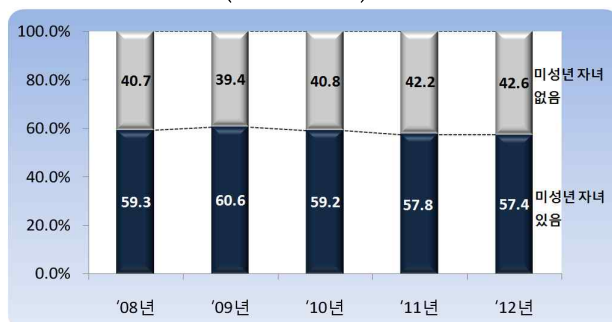
(단위 : %)

	전체			다문화 이혼			한국인(출생기준) 간 이혼		
	2010	2011	2012	2010	2011	2012	2010	2011	2012
계*	100.0	100.0	100.0	100.0	100.0	100.0	100.0	100.0	100.0
미성년 자녀 있음	54.0	52.7	52.9	15.9	17.3	19.5	59.2	57.8	57.4
미성년 자녀 없음	46.0	47.3	47.1	84.1	82.7	80.5	40.8	42.2	42.6

\* 미성년 자녀 유무 미상 제외

[그림15] 미성년 자녀 유무별 비중 추이

<한국인(출생기준) 간 이혼>



<다문화 이혼>



#### 4. 결혼생활기간

**평균 결혼생활기간\*은 5.4년으로 지속적인 상승 추세**

- 평균 결혼생활기간은 5.4년으로 전년(4.9년)보다 0.5년 증가
  - '5년 이상 10년 미만'이 35.7%로 가장 큰 비중을 차지하며, 다음으로 '1년 이상 3년 미만'인 경우가 22.0%를 차지

\* 실제 결혼생활시작에서 이혼까지의 동거기간

- 외국인·한국인(귀화기준) 남자, 다문화 한국인(출생기준) 여자의 경우에서 평균 결혼생활기간은 각각 6.9년, 7.0년으로 긴 편임

[표18] 결혼생활기간별 비중

<다문화 이혼>

(단위 : %, 년)

		전체			다문화 이혼			한국인(출생기준) 간 이혼		
		2010	2011	2012	2010	2011	2012	2010	2011	2012
계*		100.0	100.0	100.0	100.0	100.0	100.0	100.0	100.0	100.0
5년 미만	1년 미만	4.8	4.9	4.6	15.5	15.1	14.2	3.3	3.5	3.3
	1~3년	11.7	11.2	10.7	25.7	24.4	22.0	9.8	9.3	9.2
	3~5년	10.4	10.7	9.4	19.5	18.3	17.5	9.1	9.5	8.3
5년 이상~10년 미만		18.8	19.0	18.9	30.7	33.5	35.7	17.1	16.9	16.6
10년 이상~15년 미만		15.9	15.2	15.5	5.3	5.2	6.0	17.4	16.6	16.8
15년 이상~20년 미만		14.5	14.2	14.6	1.8	1.8	2.2	16.2	16.0	16.2
20년 이상		23.8	24.8	26.4	1.5	1.7	2.3	26.9	28.1	29.7
평균 결혼생활기간		13.0	13.2	13.7	4.7	4.9	5.4	14.2	14.4	14.8

\* 결혼생활기간 미상 제외

<다문화 이혼 중 남자와 여자 유형별>

(단위 : %, 년)

		남자						여자					
		외국인·한국인(귀화기준)			한국인(출생기준)			외국인·한국인(귀화기준)			한국인(출생기준)		
		2010	2011	2012	2010	2011	2012	2010	2011	2012	2010	2011	2012
계*		100.0	100.0	100.0	100.0	100.0	100.0	100.0	100.0	100.0	100.0	100.0	100.0
5년 미만	1년 미만	8.6	7.3	6.8	18.0	17.7	16.7	17.6	17.1	16.3	8.1	7.1	6.2
	1~3년	24.0	23.8	19.7	26.3	24.6	22.7	26.4	25.0	22.9	23.1	22.0	18.6
	3~5년	23.3	20.4	20.1	18.2	17.6	16.6	18.7	17.8	16.8	22.4	20.4	20.2
5년 이상~10년 미만		28.9	32.5	35.2	31.4	33.8	35.9	30.7	33.3	35.8	30.7	34.2	35.6
10년 이상~15년 미만		7.7	8.1	9.0	4.5	4.3	5.0	4.5	4.3	4.9	8.2	8.8	10.1
15년 이상~20년 미만		4.0	3.7	3.7	0.9	1.2	1.7	1.1	1.4	1.8	3.9	3.7	3.9
20년 이상		3.6	4.2	5.5	0.7	0.8	1.3	0.9	1.1	1.5	3.5	3.7	5.3
평균 결혼생활기간		5.9	6.2	6.9	4.3	4.4	4.9	4.3	4.5	5.0	6.0	6.3	7.0

\* 결혼생활기간 미상 제외

## 5. 종류(협의·재판)별 이혼

협의이혼은 50.9%로 한국인(출생기준) 간 이혼(79.5%)보다 낮고  
재판이혼은 49.1%로 한국인(출생기준) 간 이혼(20.5%)보다 높음

- 협의이혼은 50.9%로 전년보다 감소, 재판이혼은 49.1%로 증가
  - 한국인(출생기준) 간 이혼에서는 협의이혼이 전년보다 증가한 반면, 다문화 이혼에서는 협의이혼이 감소
- 다문화 한국인(출생기준) 남자, 외국인·한국인(귀화기준) 여자의 경우에는 재판이혼이 각각 53.9%, 53.8%로 협의이혼보다 많음

[표19] 이혼종류별 비중

<다문화 이혼>

(단위 : %)

	전체			다문화 이혼			한국인(출생기준) 간 이혼		
	2010	2011	2012	2010	2011	2012	2010	2011	2012
계*	100.0	100.0	100.0	100.0	100.0	100.0	100.0	100.0	100.0
협 의	75.2	75.6	76.1	50.7	51.3	50.9	78.6	79.2	79.5
재 판	24.8	24.4	23.9	49.3	48.7	49.1	21.4	20.8	20.5

\* 이혼종류 미상 제외

<다문화 이혼 중 남자와 여자 유형별>

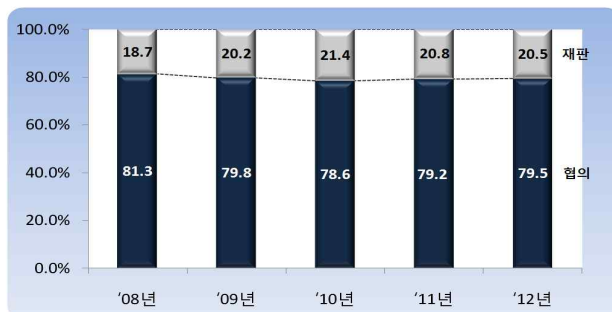
(단위 : %)

	남자						여자					
	외국인·한국인(귀화기준)			한국인(출생기준)			외국인·한국인(귀화기준)			한국인(출생기준)		
	2010	2011	2012	2010	2011	2012	2010	2011	2012	2010	2011	2012
계*	100.0	100.0	100.0	100.0	100.0	100.0	100.0	100.0	100.0	100.0	100.0	100.0
협 의	64.9	65.4	64.8	45.6	46.5	46.1	45.8	46.6	46.2	68.2	68.9	68.3
재 판	35.1	34.6	35.2	54.4	53.5	53.9	54.2	53.4	53.8	31.8	31.1	31.7

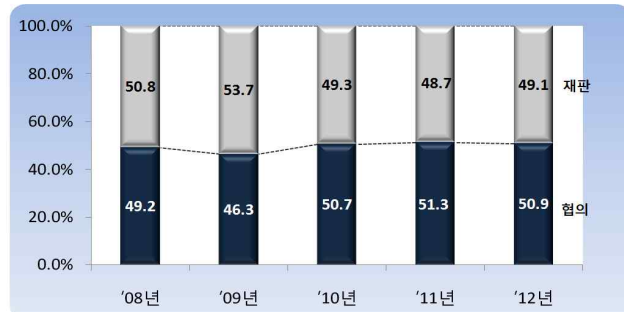
\* 이혼종류 미상 제외

[그림16] 이혼종류별 비중 추이

<한국인(출생기준) 간 이혼>



<다문화 이혼>



## 6. 지역별 이혼

**다문화 이혼 중 동부의 비중이 77.9%로 전년대비 0.1%p 감소**  
**지역별 다문화 이혼건수는 경기, 서울, 인천 순**

- 다문화 이혼 중 동부 77.9%, 면부 13.2%, 읍부 8.9%로 동부는 전년보다 0.1%p 감소한 반면, 면부는 0.5%p 증가
- 다문화 이혼이 많은 지역은 경기, 서울, 인천, 경남 순, 전년대비 서울(-12.3%), 충북(-13.2%), 제주(-12.4%) 등에서 감소

[표20] 읍면동부별\* 이혼건수 및 다문화 비중 (단위 : 건, %)

	전체(A)			다문화 이혼(B)			비중***			12년 다문화 비중 (B/A)
	2010	2011	2012	2010	2011	2012	2010	2011	2012	
전 국**	116,858	114,284	114,316	14,319	14,450	13,701	100.0	100.0	<b>100.0</b>	12.0
읍 부	10,676	10,878	10,915	1,163	1,271	1,155	8.6	9.3	<b>8.9</b>	10.6
면 부	11,903	11,794	11,556	1,700	1,738	1,708	12.6	12.7	<b>13.2</b>	14.8
동 부	92,997	90,486	90,771	10,644	10,699	10,115	78.8	78.0	<b>77.9</b>	11.1

\* 부부 중 국내주소지 기준 집계 \*\* 국외 포함 \*\*\* 국외 제외

[표21] 지역별\* 이혼건수 및 다문화 비중 (단위 : 건, %)

	전체(A)			다문화 이혼(B)						다문화 비중(B/A)		
	2010	2011	2012	2010	2011	2012	전년대비			2010	2011	2012
							증감	증감률				
전 국**	116,858	114,284	114,316	14,319	14,450	<b>13,701</b>	-749	-5.2		12.3	12.6	12.0
서울	22,662	21,440	20,900	3,534	3,426	<b>3,005</b>	-421	-12.3		15.6	16.0	14.4
부산	7,847	7,692	7,672	669	768	<b>707</b>	-61	-7.9		8.5	10.0	9.2
대구	5,168	4,706	5,008	407	367	<b>368</b>	1	0.3		7.9	7.8	7.3
인천	7,511	7,004	7,466	867	803	<b>883</b>	80	10.0		11.5	11.5	11.8
광주	3,036	2,895	2,954	292	282	<b>275</b>	-7	-2.5		9.6	9.7	9.3
대전	3,232	3,095	2,970	263	275	<b>263</b>	-12	-4.4		8.1	8.9	8.9
울산	2,622	2,398	2,615	226	217	<b>252</b>	35	16.1		8.6	9.0	9.6
세종	-	-	223	-	-	<b>18</b>	-	-		-	-	8.1
경기	28,519	29,214	29,103	3,415	3,667	<b>3,456</b>	-211	-5.8		12.0	12.6	11.9
강원	3,625	3,615	3,589	333	328	<b>338</b>	10	3.0		9.2	9.1	9.4
충북	3,603	3,728	3,474	392	416	<b>361</b>	-55	-13.2		10.9	11.2	10.4
충남	4,811	4,886	4,737	561	530	<b>531</b>	1	0.2		11.7	10.8	11.2
전북	3,948	4,215	3,898	525	552	<b>501</b>	-51	-9.2		13.3	13.1	12.9
전남	4,372	4,179	4,050	580	573	<b>536</b>	-37	-6.5		13.3	13.7	13.2
경북	5,531	5,379	5,607	552	566	<b>586</b>	20	3.5		10.0	10.5	10.5
경남	7,576	7,270	7,507	728	752	<b>735</b>	-17	-2.3		9.6	10.3	9.8
제주	1,513	1,442	1,469	163	186	<b>163</b>	-23	-12.4		10.8	12.9	11.1

\* 부부 중 국내주소지 기준 집계 (부부가 모두 국내주소인 경우 남편의 주소지 기준) \*\* 국외 포함

## 7. 출신국적별 이혼

남자는 한국, 중국, 일본 순이며, 여자는 중국, 한국, 베트남 순

- 남자의 출신국적은 한국(74.6%), 중국(10.7%), 일본(10.2%) 순
  - 중국은 전년보다 0.1%p 증가한 반면, 일본과 미국은 전년과 유사
- 여자의 출신국적은 중국(47.0%), 한국(21.0%), 베트남(17.8%) 순
  - 중국의 비중은 감소한 반면, 베트남과 필리핀은 증가하는 추세

[표22] 출신국적별 비중

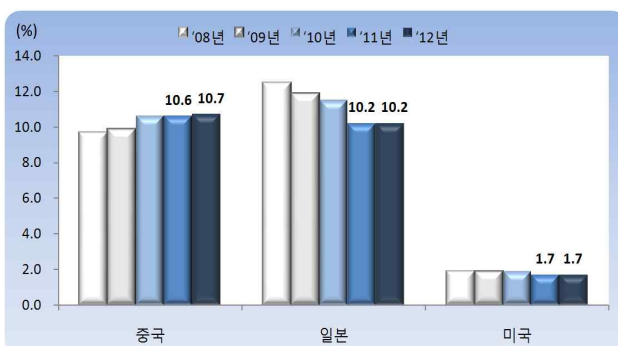
(단위 : %)

남자	2010	2011	2012	여자	2010	2011	2012
다문화*	100.0	100.0	100.0	다문화*	100.0	100.0	100.0
한국	73.6	75.0	74.6	한국	21.9	20.7	21.0
외국	26.4	25.0	25.4	외국	78.1	79.3	79.0
중국	10.6	10.6	10.7	중국	53.6	51.0	47.0
일본	11.5	10.2	10.2	베트남	12.1	15.4	17.8
미국	1.9	1.7	1.7	필리핀	2.7	3.1	3.8
파키스탄	0.4	0.5	0.5	일본	1.8	2.1	1.9
캐나다	0.3	0.2	0.4	캄보디아	1.2	1.4	1.5
방글라데시	0.3	0.3	0.2	우즈베크	1.3	1.0	1.2
타이완	0.2	0.2	0.2	몽골	1.2	1.3	1.1
베트남	0.1	0.1	0.1	태국	0.9	1.0	1.0
독일	0.1	0.1	0.1	미국	0.8	0.6	0.8
호주	0.1	0.1	0.1	러시아	0.7	0.6	0.6
기타	0.8	1.0	1.1	기타	1.8	1.8	2.3

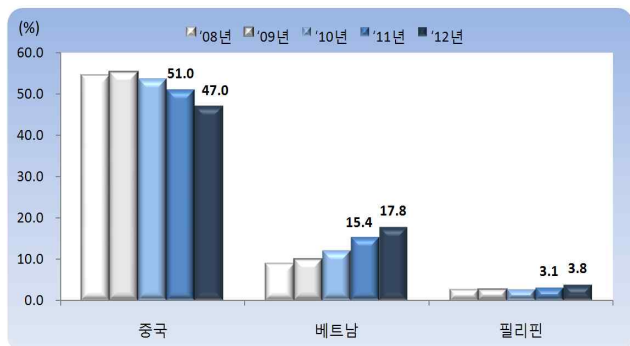
\* 한국인(귀화기준)인 경우는 귀화 전 국적, 국적미상 제외

[그림17] 출신국적별 비중 추이

<남자>



<여자>





## IV. 다문화 출생

### 1. 출생아수 및 성비

**2012년 다문화 출생아는 22,908명으로 전년대비 4.1% 증가**

- 다문화 출생아는 22,908명으로 전년(22,014명)보다 894명(4.1%) 증가
  - 한국인(출생기준) 부모의 출생아가 전년대비 2.7% 증가한 데 비해, 다문화 부모의 출생아는 4.1% 증가
  - 전체 출생에서의 비중은 4.7%로 전년과 유사
- 다문화 출생아 중 남자는 11,745명, 여자는 11,163명으로 성비(여아 100명당 남아 수)는 105.2, 한국인(출생기준) 부모(105.6)보다 낮음

[표23] 출생아수 및 출생성비

(단위 : 명, %, 여아 100명당 남아수)

		전체*			다문화 부모			한국인(출생기준) 부모		
		2010	2011	2012	2010	2011	2012	2010	2011	2012
출생아수		470,171	471,265	484,550	20,312	22,014	22,908	443,971	444,476	456,665
(비중)		(100.0)	(100.0)	(100.0)	(4.3)	(4.7)	(4.7)	(94.4)	(94.3)	(94.2)
전년 대비	증 감	25,322	1,094	13,285	1,288	1,702	894	23,450	505	12,189
	증감률	5.7	0.2	2.8	6.8	8.4	4.1	5.6	0.1	2.7
남 아		242,901	242,121	248,958	10,424	11,300	11,745	229,219	228,228	234,521
여 아		227,270	229,144	235,592	9,888	10,714	11,163	214,752	216,248	222,144
출생성비		106.9	105.7	105.7	105.4	105.5	105.2	106.7	105.5	105.6

\* 부모 국적미상(기아, 영아사망 등) 포함

[그림18] 출생아수 추이



[그림19] 전체 출생 대비 다문화 비중



## 2. 출산순위

첫째아, 둘째아, 셋째아 이상 출생아가 모두 전년보다 증가

○ 첫째아 비중은 59.7%로 전년보다 1.5%p 감소

- 다문화 부모의 첫째아 비중(59.7%)은 한국인(출생기준) 부모(51.0%)보다 높으나 감소 추세 ('10년 63.1% → '12년 59.7%)

○ 둘째아와 셋째아 이상의 비중은 각각 33.3%, 7.0%로 증가 추세

- 한국인(출생기준) 부모와 비교하여 각각의 비중은 낮음

[표24] 출산순위별 출생아수

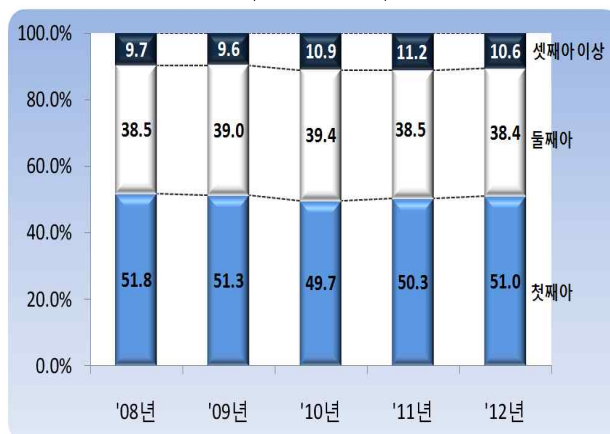
(단위 : 명, %)

		전체			다문화 부모			한국인(출생기준) 부모		
		2010	2011	2012	2010	2011	2012	2010	2011	2012
출생아수	계*	470,171	471,265	484,550	20,312	22,014	22,908	443,971	444,476	456,665
	첫째아	235,333	239,577	248,888	12,795	13,449	13,658	220,519	223,640	232,570
	둘째아	181,871	178,981	184,020	6,353	7,218	7,622	174,872	170,892	175,459
	셋째아 이상	49,932	51,644	50,596	1,130	1,317	1,601	48,235	49,692	48,348
비중	계**	100.0	100.1	100.1	100.0	100.0	100.0	100.0	100.0	100.0
	첫째아	50.4	51.0	51.5	63.1	61.2	59.7	49.7	50.3	51.0
	둘째아	38.9	38.1	38.1	31.3	32.8	33.3	39.4	38.5	38.4
	셋째아 이상	10.7	11.0	10.5	5.6	6.0	7.0	10.9	11.2	10.6

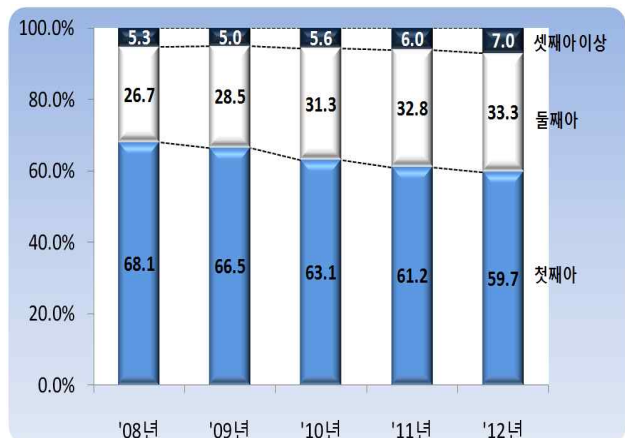
\* 출산순위 미상 포함 \*\* 출산순위 미상 제외

[그림20] 출산순위별 출생아수 비중 추이

<한국인(출생기준) 부모>



<다문화 부모>



### 3. 다문화 유형별 출산

#### 가. 부(父)

한국인(출생기준)의 비중은 82.9%, 외국인이 14.5% 차지

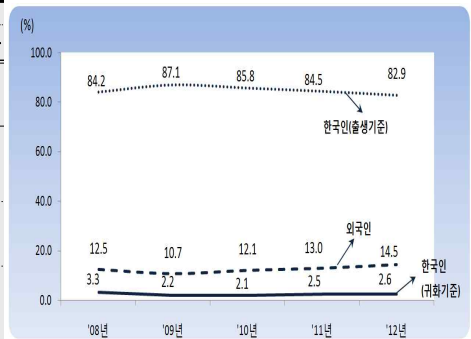
- 출생아수는 모든 다문화 유형에서 전년대비 증가
  - 외국인은 전년대비 16.1%, 한국인(귀화기준)은 7.9% 증가
- 한국인(출생기준)의 비중은 감소한 반면, 외국인의 비중은 증가

[표25] 다문화 유형별 규모 및 비중

(단위 : 명, %)

[그림21] 다문화 유형별 비중 추이

	2010	비중	2011	비중	2012	비중	증감률
다문화	20,312	100.0	22,014	100.0	22,908	100.0	4.1
한국인 (출생기준)	17,431	85.8	18,593	84.5	18,983	82.9	2.1
외국인	2,453	12.1	2,862	13.0	3,322	14.5	16.1
한국인 (귀화기준)	428	2.1	559	2.5	603	2.6	7.9



#### 나. 모(母)

외국인의 비중은 73.6%, 한국인(출생기준, 귀화기준)이 13.2% 차지

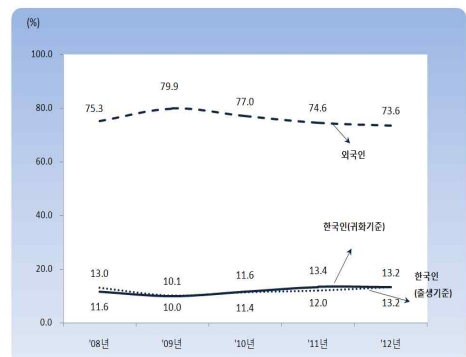
- 출생아수는 모든 다문화 유형에서 전년대비 증가
  - 특히, 한국인(출생기준)은 전년대비 14.2% 증가
- 외국인의 비중은 전년보다 감소, 한국인(출생기준)의 비중은 증가

[표26] 다문화 유형별 규모 및 비중

(단위 : 명, %)

[그림22] 다문화 유형별 비중 추이

	2010	비중	2011	비중	2012	비중	증감률
다문화	20,312	100.0	22,014	100.0	22,908	100.0	4.1
한국인 (출생기준)	2,315	11.4	2,640	12.0	3,015	13.2	14.2
외국인	15,645	77.0	16,420	74.6	16,869	73.6	2.7
한국인 (귀화기준)	2,352	11.6	2,954	13.4	3,024	13.2	2.4



#### 4. 모(母)의 연령별 출산

20대 초반의 비중이 감소, 20대 후반과 30대 초반은 증가

- 20대 초반의 비중이 28.2%로 지속적으로 감소하는 반면, 20대 후반과 30대 초반의 비중은 각각 31.0%, 25.1%로 지속적으로 증가
  - 외국인·한국인(귀화기준)은 20대 후반이 32.4%로 20대 초반(32.1%)보다 더 많아짐
  - 다문화 한국인(출생기준)은 30대 초반이 46.7%로 지속적으로 증가하는 반면, 20대 후반과 30대 후반은 감소

[표27] 모(母)의 연령별 출생아 비중

(단위 : %)

	전 체			다문화 부모			외국인·한국인 (귀화기준)			한국인 (출생기준)			한국인(출생기준) 부모		
	2010	2011	2012	2010	2011	2012	2010	2011	2012	2010	2011	2012	2010	2011	2012
계*	100.0	100.0	100.0	100.0	100.0	100.0	100.0	100.0	100.0	100.0	100.0	100.0	100.0	100.0	100.0
19세이하	0.6	0.6	0.6	3.9	3.4	2.6	4.4	3.9	2.9	0.0	0.1	0.1	0.3	0.4	0.4
20~24세	5.2	5.2	5.1	31.6	30.2	28.2	35.2	33.9	32.1	3.2	3.1	2.7	3.9	3.9	3.8
25~29세	31.4	29.1	26.3	29.5	30.7	31.0	30.2	31.8	32.4	23.9	22.5	21.6	31.6	29.1	26.1
30~34세	45.7	47.0	49.4	22.3	22.7	25.1	19.5	19.6	21.8	44.4	44.9	46.7	47.0	48.4	50.9
35~39세	15.1	15.8	16.3	10.4	10.6	10.6	8.6	8.8	8.7	24.2	24.0	23.3	15.3	16.0	16.6
40~44세	1.9	2.2	2.3	2.1	2.3	2.4	1.9	1.9	2.0	3.8	5.2	5.4	1.8	2.1	2.2
45세이상	0.1	0.1	0.1	0.2	0.2	0.1	0.1	0.1	0.1	0.4	0.2	0.2	0.1	0.1	0.1

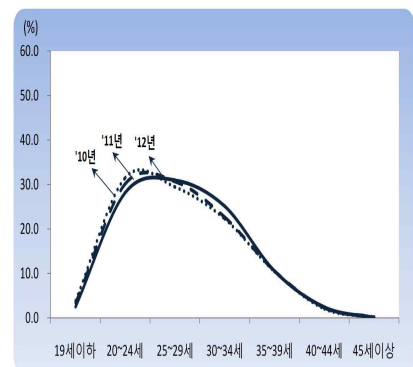
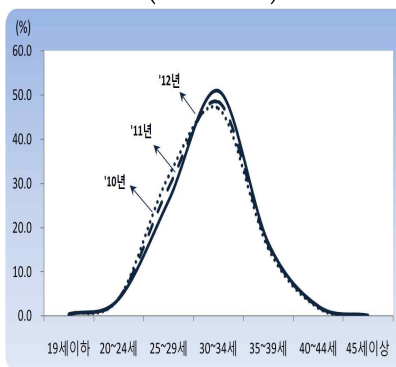
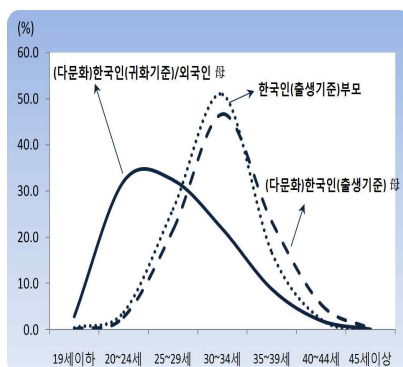
\* 연령미상 제외

[그림23] 모(母)의 연령별 출생아 비중 추이

<2012년 다문화 유형>

<한국인(출생기준) 부모>

<다문화 부모>



## 5. 부(父)의 연령별 출산

### 30대 초반과 40대 이후에서 전년보다 증가

- 40대 초반이 30.5%로 전년보다 증가하여 가장 큰 비중을 차지
  - 40대 초반은 지속적으로 증가('10년 29.2% → '12년 30.5%)한 반면, 30대 후반은 감소('10년 32.8% → '12년 28.6%)
- 한국인(출생기준)은 40대 초반이 34.2%로 가장 많고 외국인·한국인(귀화기준)은 30대 초반이 34.2%로 가장 많음
  - 다문화 한국인(출생기준)은 40대 이후의 비중이 지속적으로 증가

[표28] 부(父)의 연령별 출생아 비중

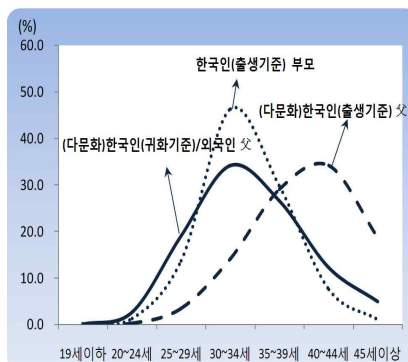
(단위 : %)

	전체			다문화 부모			외국인·한국인 (귀화기준)			한국인 (출생기준)			한국인(출생기준) 부모		
	2010	2011	2012	2010	2011	2012	2010	2011	2012	2010	2011	2012	2010	2011	2012
계*	100.0	100.0	100.0	100.0	100.0	100.0	100.0	100.0	100.0	100.0	100.0	100.0	100.0	100.0	100.0
19세이하	0.1	0.2	0.2	0.0	0.0	0.0	0.1	0.1	0.1	0.0	0.0	0.0	0.1	0.2	0.2
20~24세	1.3	1.4	1.3	0.6	0.8	0.7	2.9	3.4	2.7	0.2	0.3	0.3	1.3	1.4	1.3
25~29세	15.8	14.9	13.3	5.9	5.6	6.2	18.4	18.1	19.1	3.8	3.3	3.5	16.2	15.4	13.7
30~34세	44.2	44.0	45.0	17.2	16.4	17.6	33.3	33.5	34.2	14.5	13.3	14.2	45.4	45.3	46.4
35~39세	29.7	29.7	29.8	32.8	31.3	28.6	28.8	26.9	26.6	33.5	32.1	29.1	29.5	29.7	29.8
40~44세	7.4	8.1	8.7	29.2	29.8	30.5	11.3	12.7	12.3	32.1	32.9	34.2	6.3	7.0	7.6
45세이상	1.6	1.8	1.8	14.3	16.1	16.4	5.0	5.3	5.0	15.8	18.1	18.7	1.0	1.0	1.1

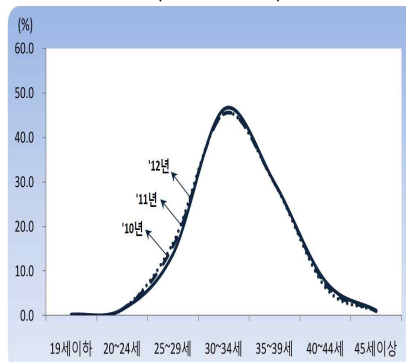
\*연령미상 제외

[그림24] 부(父)의 연령별 출생아 비중 추이

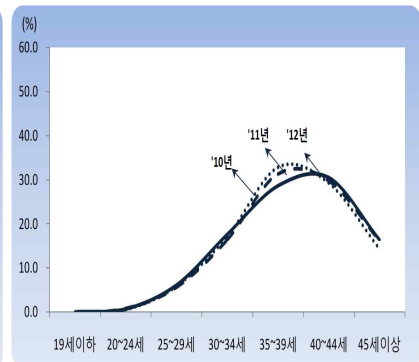
<2012년 다문화 유형>



<한국인(출생기준) 부모>



<다문화 부모>



## 6. 모(母)의 평균 출산 연령

모(母)의 평균 출산 연령은 28.51세로 증가 추세

- 모(母)의 평균 출산 연령은 28.51세로 전년보다 0.31세 상승
  - 첫째아와 둘째아, 셋째아 이상 모(母)의 연령이 모두 전년보다 상승
- 모(母)가 외국인·한국인(귀화기준)인 경우, 첫째아는 26.98세, 둘째아는 28.66세로 전년보다 증가한 반면 셋째아는 31.35세로 감소
  - 다문화 한국인(출생기준)인 경우, 첫째아는 31.93세로 전년보다 0.03세 감소

[표29] 모(母)의 평균 출산 연령

(단위 : 세)

	전체			다문화 부모			(母)외국인·한국인 (귀화기준)			(母)한국인 (출생기준)			한국인(출생기준) 부모		
	2010	2011	2012	2010	2011	2012	2010	2011	2012	2010	2011	2012	2010	2011	2012
전체*	31.26	31.44	31.62	28.00	28.20	<b>28.51</b>	27.42	27.58	27.85	32.53	32.74	32.88	31.44	31.61	31.80
첫째아	30.10	30.25	30.50	27.10	27.32	<b>27.66</b>	26.52	26.70	26.98	31.69	31.96	31.93	30.28	30.44	30.69
둘째아	32.01	32.23	32.40	28.96	29.13	<b>29.30</b>	28.39	28.51	28.66	33.60	33.69	34.03	32.12	32.35	32.53
셋째아 이상	34.25	34.32	34.38	32.77	31.99	<b>32.04</b>	32.33	31.49	31.35	35.28	35.29	35.84	34.26	34.35	34.44

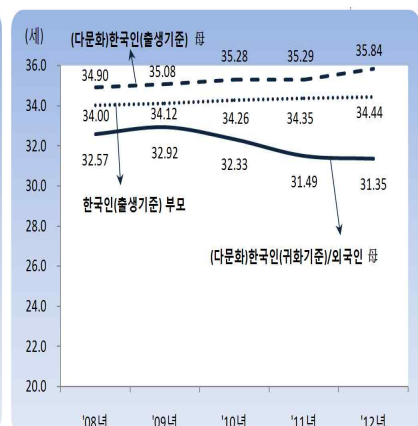
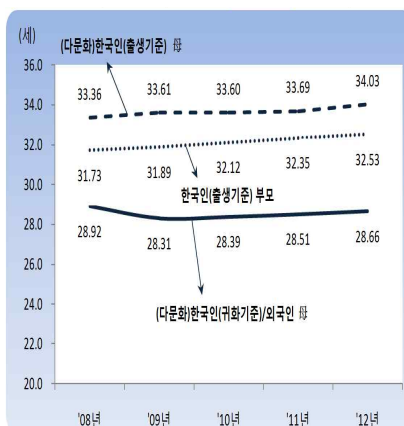
\* 연령미상 제외

[그림25] 출산순위별 모(母)의 평균 출산 연령 추이

<첫째아>

<둘째아>

<셋째아 이상>



## 7. 결혼생활기간\*

결혼생활기간은 첫째아 1.8년, 둘째아 4.1년으로 전년보다 증가

- 첫째아 출산까지의 결혼생활기간은 1.8년으로 전년대비 0.1년 상승
  - 둘째아와 셋째아 이상 출산은 각각 4.1년, 6.4년이며, 한국인 부모(출생기준)보다 짧음(한국인(출생기준) 부모 4.6년, 7.8년)
- 모(母)의 국적별로는 첫째아 출산까지 결혼생활기간이 2년 미만인 비중이 캄보디아 86.7%, 필리핀 84.0%, 베트남 80.8% 순임

\* 법적인 결혼(혼인)여부와 관계없이 실제 결혼생활시작에서 출산까지의 동거기간

[표30] 출산순위별 부모(父母)의 평균 결혼생활기간 (단위 : 년)

	전체			다문화 부모			(母)외국인·한국인 (귀화기준)			(母)한국인 (출생기준)			한국인(출생기준) 부모		
	2010	2011	2012	2010	2011	2012	2010	2011	2012	2010	2011	2012	2010	2011	2012
전체	3.5	3.5	3.4	2.7	2.8	2.9	2.6	2.7	2.9	3.4	3.5	3.4	3.6	3.5	3.5
첫째아	1.8	1.8	1.8	1.7	1.7	1.8	1.7	1.7	1.8	2.4	2.4	2.3	1.8	1.8	1.8
둘째아	4.6	4.6	4.5	3.9	4.0	4.1	3.8	3.9	4.1	4.6	4.8	4.8	4.6	4.6	4.6
셋째아 이상	7.9	7.9	7.7	6.7	6.4	6.4	6.7	6.4	6.4	6.8	6.6	6.6	7.9	7.9	7.8

\* 결혼생활기간 미상 제외

[표31] 첫째아 출산시 부모(父母)의 결혼생활기간 비중 (단위 : %)

	전체			다문화 부모			(母)외국인·한국인 (귀화기준)			(母)한국인 (출생기준)			한국인(출생기준) 부모		
	2010	2011	2012	2010	2011	2012	2010	2011	2012	2010	2011	2012	2010	2011	2012
계*	100.0	100.0	100.0	100.0	100.0	100.0	100.0	100.0	100.0	100.0	100.0	100.0	100.0	100.0	100.0
2년 미만	71.7	72.9	72.9	74.0	74.8	71.9	76.3	77.2	74.3	56.0	56.2	56.9	71.6	72.8	72.6
2~3년	20.1	18.5	18.5	18.7	17.5	18.8	17.6	16.3	17.5	27.3	26.5	26.9	20.1	18.6	18.8
4~5년	4.8	5.3	5.3	4.7	5.1	6.0	4.1	4.4	5.2	9.4	10.6	10.5	4.8	5.3	5.4
6~9년	2.6	2.5	2.5	1.9	2.2	2.8	1.5	1.7	2.4	5.6	5.9	5.1	2.6	2.5	2.4
10년 이상	0.8	0.8	0.8	0.6	0.5	0.5	0.5	0.4	0.5	1.7	0.8	0.6	0.8	0.8	0.8

\* 결혼생활기간 미상 제외

[표32] 첫째아 출산시 모(母)의 국적별 결혼생활기간 2년 미만 비중(2012년) (단위 : %)

	다문화 전체	베트남	중국	필리핀	캄보디아	일본	우즈벡	몽골
2년 미만	71.9	80.8	62.6	84.0	86.7	62.5	75.5	71.0

\* 결혼생활기간 미상 제외 \*\* 한국인(귀화기준)인 경우는 귀화 전 국적



## 8. 지역별 출생

**다문화 출생아는 동부의 비중이 71.5%로 전년대비 1.5%p 증가**  
**지역별 다문화 출생아수는 경기, 서울, 경남 순**

- 다문화 출생 중 동부 71.5%, 면부 16.9%, 읍부 11.5%로 동부는 전년보다 1.5%p 증가한 반면, 면부는 1.2%p 감소
- 다문화 출생이 많은 지역은 경기, 서울, 경남 순이며, 전년대비 서울(10.7%), 경기(5.3%) 등은 증가, 전북(-4.2%), 충남(-3.8%) 등은 감소

[표33] 읍면동부별 출생아수 및 다문화 비중 (단위 : 명, %)

	전체(A)			다문화 출생(B)			비중**			12년 다문화 비중 (B/A)
	2010	2011	2012	2010	2011	2012	2010	2011	2012	
전 국*	470,171	471,265	484,550	20,312	22,014	22,908	100.0	100.0	100.0	4.7
읍 부	47,656	47,334	47,611	2,375	2,607	2,638	11.7	11.8	11.5	5.5
면 부	35,863	34,169	34,232	4,022	3,992	3,881	19.8	18.1	16.9	11.3
동 부	386,281	389,641	402,652	13,915	15,415	16,389	68.5	70.0	71.5	4.1

\* 읍면동 미상 포함 \*\* 읍면동 미상 제외

[표34] 지역별 출생아수 및 다문화 비중 (단위 : 명, %)

	전체(A)			다문화 출생(B)						다문화 비중(B/A)		
	2010	2011	2012	2010	2011	2012	전년대비			2010	2011	2012
							증감	증감률				
전 국	470,171	471,265	484,550	20,312	22,014	22,908	894	4.1		4.3	4.7	4.7
서 울	93,268	91,526	93,914	3,514	3,819	4,227	408	10.7		3.8	4.2	4.5
부 산	27,414	27,759	28,673	1,046	1,136	1,154	18	1.6		3.8	4.1	4.0
대 구	20,557	20,758	21,472	631	689	721	32	4.6		3.1	3.3	3.4
인 천	25,752	26,118	27,781	1,033	1,152	1,176	24	2.1		4.0	4.4	4.2
광 주	13,979	13,916	14,392	522	556	560	4	0.7		3.7	4.0	3.9
대 전	14,315	14,808	15,279	448	543	566	23	4.2		3.1	3.7	3.7
울 산	11,433	11,542	12,160	420	437	447	10	2.3		3.7	3.8	3.7
세 종	-	-	1,054	-	-	69	-	-		-	-	6.5
경 기	121,751	122,027	124,747	4,675	5,263	5,540	277	5.3		3.8	4.3	4.4
강 원	12,477	12,408	12,426	653	678	696	18	2.7		5.2	5.5	5.6
충 북	14,670	14,804	15,139	684	763	752	-11	-1.4		4.7	5.2	5.0
충 남	20,242	20,398	20,448	1,182	1,249	1,201	-48	-3.8		5.8	6.1	5.9
전 북	16,100	16,175	16,238	1,032	1,144	1,096	-48	-4.2		6.4	7.1	6.7
전 남	16,654	16,612	16,989	1,303	1,332	1,363	31	2.3		7.8	8.0	8.0
경 북	23,699	24,250	24,635	1,296	1,313	1,366	53	4.0		5.5	5.4	5.5
경 남	32,203	32,536	33,211	1,580	1,617	1,636	19	1.2		4.9	5.0	4.9
제 주	5,657	5,628	5,992	293	323	338	15	4.6		5.2	5.7	5.6



## 9. 부모(父母)의 출신국적별 출생

부(父)는 한국, 중국, 미국 순이며, 모(母)는 베트남, 중국, 한국 순

- 부(父)의 출신국적은 한국(82.9%), 중국(5.2%), 미국(3.7%) 순
  - 한국은 전년보다 감소한 반면, 중국과 미국은 모두 증가
- 모(母)의 출신국적은 베트남(34.6%), 중국(25.6%), 한국(13.2%) 순
  - 베트남, 중국, 필리핀은 모두 전년보다 감소, 한국은 지속적으로 증가 ('10년 11.6% → '12년 13.2%)

[표35] 부모(父母)의 출신국적별 비중

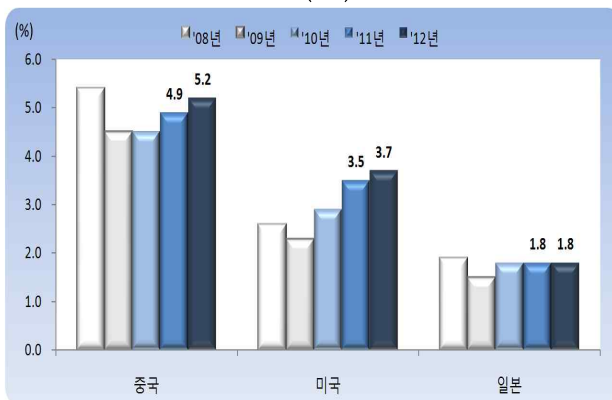
(단위 : %)

부(父)	2010	2011	2012	모(母)	2010	2011	2012
다문화*	100.0	100.0	100.0	다문화*	100.0	100.0	100.0
한국	85.8	84.5	82.9	한국	11.6	12.0	13.2
외국	14.2	15.5	17.1	외국	88.4	88.0	86.8
중국	4.5	4.9	5.2	베트남	34.5	35.8	34.6
미국	2.9	3.5	3.7	중국	27.9	26.4	25.6
일본	1.8	1.8	1.8	필리핀	7.8	8.1	8.0
캐나다	1.1	1.1	1.4	캄보디아	4.9	5.3	5.3
타이완	0.6	0.6	0.6	일본	4.4	3.7	4.0
호주	0.5	0.6	0.6	우즈벡	1.4	1.3	1.3
영국	0.4	0.4	0.5	몽골	1.4	1.3	1.1
기타	2.5	2.7	3.3	기타	6.2	6.1	6.9

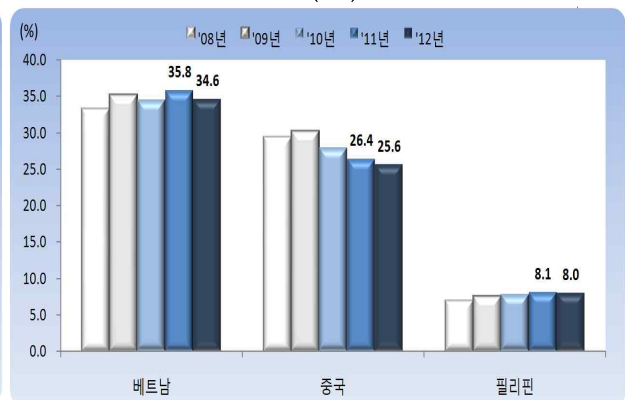
\* 한국인(귀화기준)인 경우는 귀화 전 국적, 국적미상 제외

[그림26] 부모(父母)의 출신국적별 비중 추이

<부(父)>



<모(母)>



## V. 다문화 사망

### 1. 사망자수 및 성비

다문화 사망자는 1,605명으로 전체 사망자 중 0.6% 수준

○ 다문화 사망자는 1,605명으로 전년대비 3.1% 증가

- 전체 사망자\* 267,332명 중 0.6% 수준

\* 배우자가 한국인인 외국인 사망자 포함

○ 다문화 사망자 성비는 338.8로 전년(331.6)보다 증가

- 다문화 이외 사망자 성비(122.3)와 비교할 때 남자의 비중이 높은 편

[표36] 사망자수 및 성비

(단위 : 명, %, 여자 100명당 남자수)

	전 체			다문화 사망			다문화 이외 사망		
	2010	2011	2012	2010	2011	2012	2010	2011	2012
계*	255,505	257,503	267,332	1,506	1,557	1,605	253,999	255,946	265,727
(비중)	(100.0)	(100.0)	(100.0)	(0.6)	(0.6)	(0.6)	(99.4)	(99.4)	(99.4)
전년 증 감	8,472	1,998	9,829	168	51	48	8,304	1,947	9,781
대비 증감률	3.4	0.8	3.8	12.6	3.4	3.1	3.4	0.8	3.8
남 자	142,390	143,280	147,401	1,125	1,154	1,196	141,265	142,126	146,205
여 자	113,085	114,168	119,875	351	348	353	112,734	113,820	119,522
성 비** (남/여)	125.9	125.5	123.0	320.5	331.6	338.8	125.3	124.9	122.3

\* 성별 미상 포함

\*\* 성별 미상 제외

## 2. 다문화 유형별 사망

사망자는 한국인(출생기준)이 81.2%로 가장 많음

- 다문화 사망의 대부분은 한국인(출생기준)이고, 한국인(귀화기준) (11.8%), 외국인(6.9%) 순임

[표37] 다문화 유형별 사망자수 (단위 : 명, %) [그림27] 다문화 유형별 사망자수 추이

	2010	2011	2012
전 체	255,505	257,503	<b>267,332</b>
다문화	1,506 (100.0)	1,557 (100.0)	<b>1,605</b> (100.0)
한국인 (출생기준)	1,132 (75.2)	1,178 (75.7)	<b>1,304</b> (81.2)
한국인 (귀화기준)	274 (18.2)	272 (17.5)	<b>190</b> (11.8)
외국인	100 (6.6)	107 (6.9)	<b>111</b> (6.9)
다문화 이외	253,999	255,946	<b>265,727</b>

